

**STEREOPTIK**

présente

# **GITARE**

conception et interprétation  
Jean-Baptiste MAILLET et Romain BERMOND





## L'HISTOIRE

En pleine forêt, au centre d'une clairière, un arbre est abattu.

Débité en planches, il est livré à un vieux luthier qui va mettre tout son savoir-faire et toute son âme pour en faire une guitare rouge. Durant 50 ans, elle traverse les époques et les styles musicaux, passant de main en main, de musicienne en musicien pour finir abandonnée dans la grange d'un brocanteur.

Dans l'obscurité de cette grange, tout n'est que silence. Petit à petit, des êtres évanescents émergent de la guitare. Ce sont les esprits de l'arbre, du luthier et de toutes celles et ceux qui en ont joué. Sortant des objets et tableaux entreposés, d'autres esprits viennent à leur rencontre : la femme à ombrelle d'un tableau impressionniste, une chimère de Jérôme Bosch, un buste de Mozart ... Autour d'eux les peintures et les photos se répandent et s'animent. Tandis qu'ils déambulent dans un monde fantastique, le brocanteur entre brusquement dans la grange. Dans la confusion la plus totale, le monde fantastique se résorbe et les esprits n'ont que quelques secondes pour se cacher. Dans la débâcle, ceux de la guitare accueillent la femme à ombrelle, un aviateur, un monstre marin...

Jetés à l'arrière d'un pick-up, ils sont bringuebalés en direction d'une petite salle de concert de bord de mer. Soudain une succession de notes ultra violentes et ultra fausses leur pulvérise les tympans: C'est un concert punk.

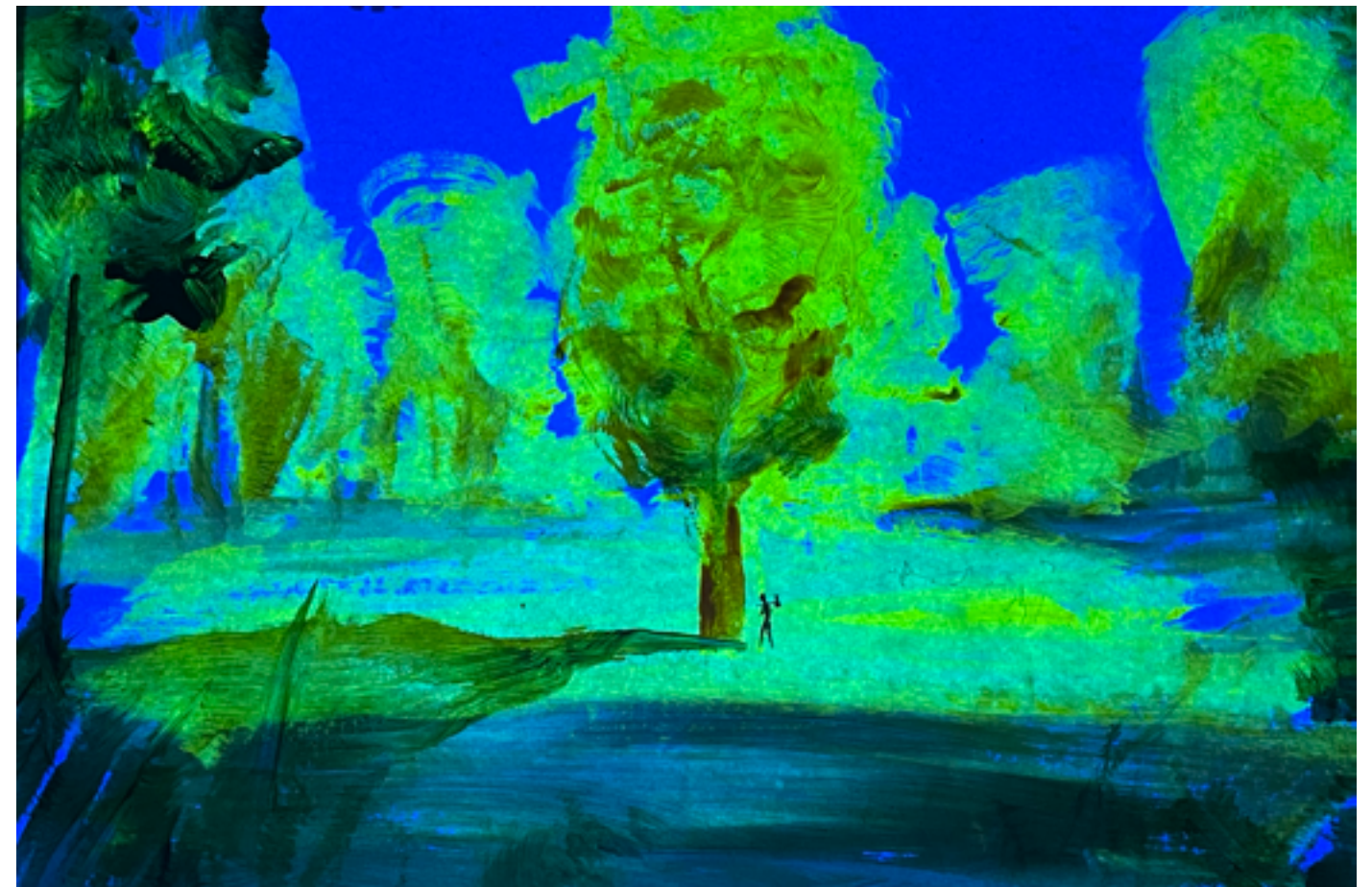
La chanteuse du groupe s'empare de la guitare et, au point culminant du concert, la fracasse sur scène sous les hurlements du public.

Dans la salle de spectacle à nouveau vide, un homme de ménage recueille les débris de guitare. Au lever du jour, il descend sur la plage, entre dans l'eau jusqu'à la taille et les laisse partir. Une vague les emporte au large. Ils dérivent de courants en courants, traversent les tempêtes pour s'échouer sur une plage brésilienne. Une baigneuse les trouve, les regarde émerveillée et les sort de l'eau. Plus tard, dans son modeste atelier, elle les recoupe, les ponce et les façonne pour en faire une petite guitare. Un adolescent remarque l'instrument dans la vitrine, entre dans la boutique, en joue et l'achète.

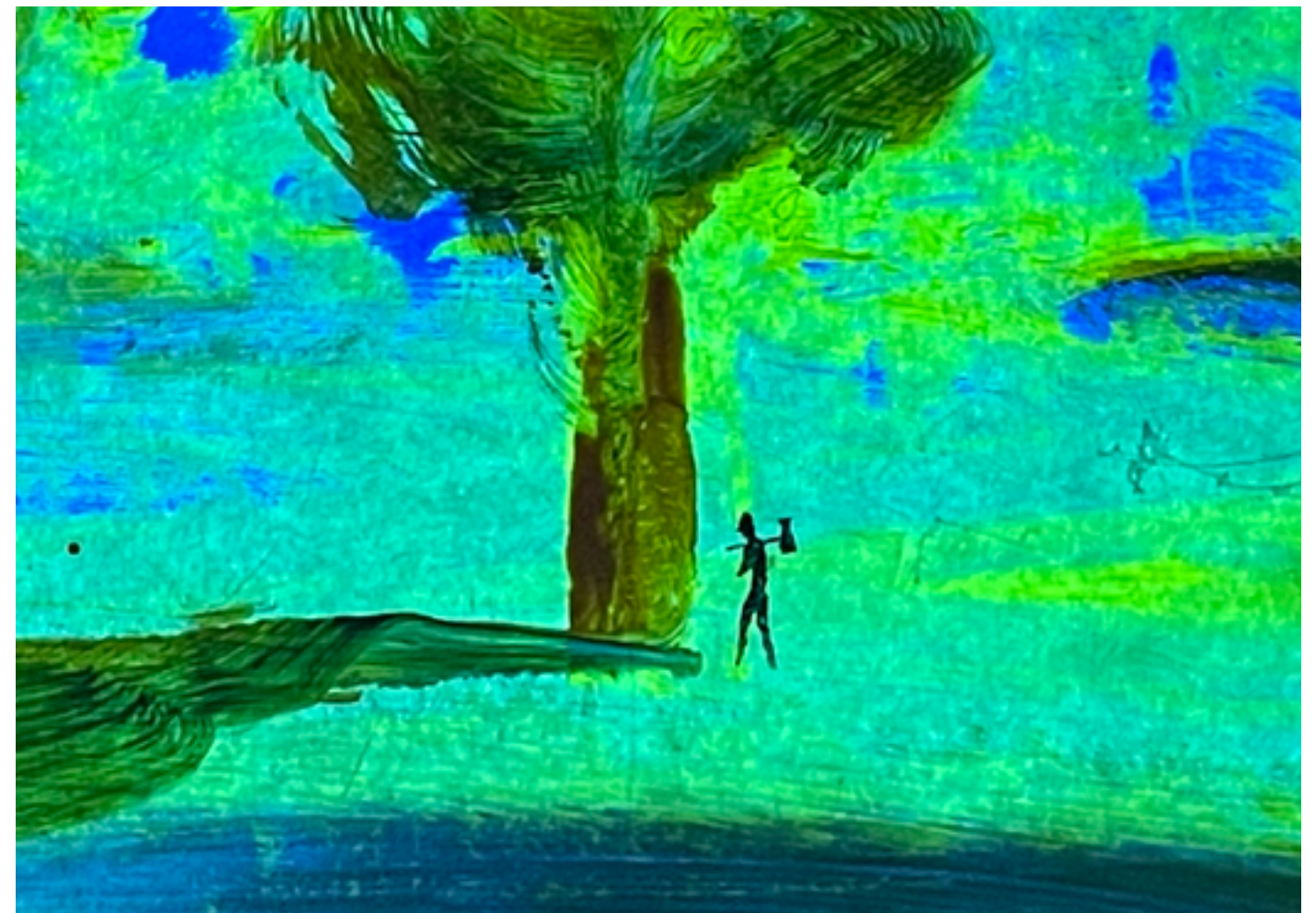
En pleine forêt, au centre d'une clairière, un arbre pousse.



*Marionnette peinte en perspective sur une feuille de carton et animée sur scène*



*Tableau réalisé sur scène en ouverture du spectacle*





## NOTE DES AUTEURS

*Guitare*, 8ème spectacle de STEREOPTIK sera créé à l'automne 2027.

Romain BERMOND et Jean-Baptiste MAILLET sont à la fois les créateurs et les interprètes de cette pièce.

Le dispositif scénique est commun à tous les spectacles de la compagnie. Cet outil permet de modeler, de raconter et de créer à l'infini. Une fois de plus cet outil va se perfectionner.

Pour *Guitare*, le pôle musique sera encore plus utilisé pour créer des images, permettant de réaliser les contrechamps de certaines séquences.

*«Pour ce spectacle, nous avons la volonté d'aller encore plus loin dans la création d'un film d'animation réalisé en direct. Des personnages peints sur carton sont manipulés devant les caméras, créant une animation en temps réel. Certains mouvements de décors ou de personnages donnent lieu à des séquences spectaculaires, ce que nous avons appelé « hyper cinéma » :*

*Un mouvement de décor ou de personnage ne pouvant être réalisé que par la manipulation et donnant un résultat très cinématographique alors que ce plan ne serait pas réalisable au cinéma.*

*La musique et les bruitages auront une place toute particulière dans ce spectacle, au-delà de la séquence d'environ 10 min qui revisite 50 ans de musique, en passant du blues au jazz , de la country au rock, de la musette à la soul. Des séquences plus orchestrales et plus cinématographiques viendront donner du relief à ce récit. Une partie de la musique sera jouée en direct, mettant en avant l'instant et la synchronisation entre le musicien et le plasticien.*

*Comme dans tous les spectacles de la compagnie, des matériaux simples seront utilisés : carton, papier, encre, gouache, fusain, scotch... Ces matières premières, à la portée de toutes et tous, mettent en avant le savoir-faire et surtout les idées. Lorsque des images cinématographiques sont réalisées avec trois bouts de ficelle, cela donne une puissance poétique à la proposition artistique et la rend accessible aux spectatrices et spectateurs.*

*Nous espérons créer des émotions, de l'émerveillement, des sourires, mais aussi, au-delà du spectacle, transmettre l'envie d'essayer, d'expérimenter et de créer.»*

**Plusieurs thèmes sont abordés dans ce spectacle :**

### La matière première

*«Dans notre monde où la surconsommation pose de réels problèmes environnementaux et éthiques, nous en venons à oublier les matières premières avec lesquelles sont fabriqués les objets qui nous entourent. Les modes de production intensifs ont coupé le lien entre la matière et l'objet en déshumanisant sa fabrication. Pourtant, tous les objets sont constitués de matière première issue de la nature. Dans ce spectacle, nous allons montrer symboliquement la fabrication d'une guitare à partir d'un arbre, mais aussi le travail de l'artisan qui, en y mettant tout son savoir-faire, son cœur et son âme, va sublimer ces planches de bois.»*

### La transmission

Dans les années 30, un vieux luthier va donner vie à une guitare. Nous allons suivre le parcours de l'instrument qui va traverser un demi-siècle de musique en passant de main en main, de style en style, de concert en concert. Au fil des années, elle va se charger de l'âme de chaque musicienne ou musicien qui en ont joué.

*«Nous tenons à certains objets plus qu'à d'autres car, au-delà de leur utilité, de leur esthétique ou de leur valeur financière, ils sont les témoins d'un moment important de notre vie. Parfois, ces objets nous ont été transmis par une personne à qui nous tenons et nous avons à notre tour envie de les transmettre tout autant que l'histoire qu'ils racontent. Ces objets se sont chargés d'une valeur invisible et inestimable. Sur scène, les esprits des artistes, du luthier et de l'arbre vont apparaître, montrant d'une manière fantastique et poétique ce que nous ne voyons jamais. C'est bien de cette valeur invisible et impalpable que ce spectacle va parler, nous touchant toutes et tous au plus profond car, même si nous vivons dans un monde de consommation, nous sommes intimement liés à certains objets.»*

### Le recyclage

Une fois cassée (lors du concert punk) les débris de cette guitare vont dériver dans les océans avant de s'échouer sur une plage brésilienne. La jeune luthière qui va s'en emparer voit en ces débris une nouvelle matière première. Elle va la retravailler pour en faire un nouvel instrument, plus petit mais prêt à être joué à nouveau, à traverser les époques, de main en main, de style en style, de concert en concert. Cette tendance à réparer ou recycler est apparue récemment chez les plus riches mais a toujours existé chez les plus pauvres. Jeter est un luxe. Réparer, adapter, transformer a toujours fait partie de la vie de celles et ceux qui, plus modestes, n'ont pas d'autres choix.

### L'accès à la culture

L'accès à la culture a toujours été une cause importante défendue par la compagnie : Créer des spectacles poétiques s'adressant au plus grand nombre, par-delà les âges, les cultures, les milieux sociaux ou le genre. Au fil des années, les spectacles ont été joués devant tout type de public, des plus fervents abonnés à des groupes de primo-arrivants, des groupes scolaires, en France comme à l'étranger... L'universalité d'un spectacle se vérifie lorsqu'il est joué devant un public qui ne nous ressemble pas et qu'il suscite de l'émerveillement, des rires, des questionnements, unifiant la salle autour d'émotions communes.

*«Pour Guitare nous souhaitons créer un spectacle qui soit techniquement le plus léger possible, pouvant être monté en un service de quatre heures et nécessitant peu de matériel à fournir par le théâtre (un écran, une sono). Ce spectacle peut être joué sur grand plateau comme dans des lieux plus modestes.»*

Aller vers les publics a toujours été une volonté de Romain BERMOND et Jean-Baptiste MAILLET. Cette volonté se renforce au vu des contraintes que traverse le secteur culturel.



## RECHERCHES ESTHÉTIQUES

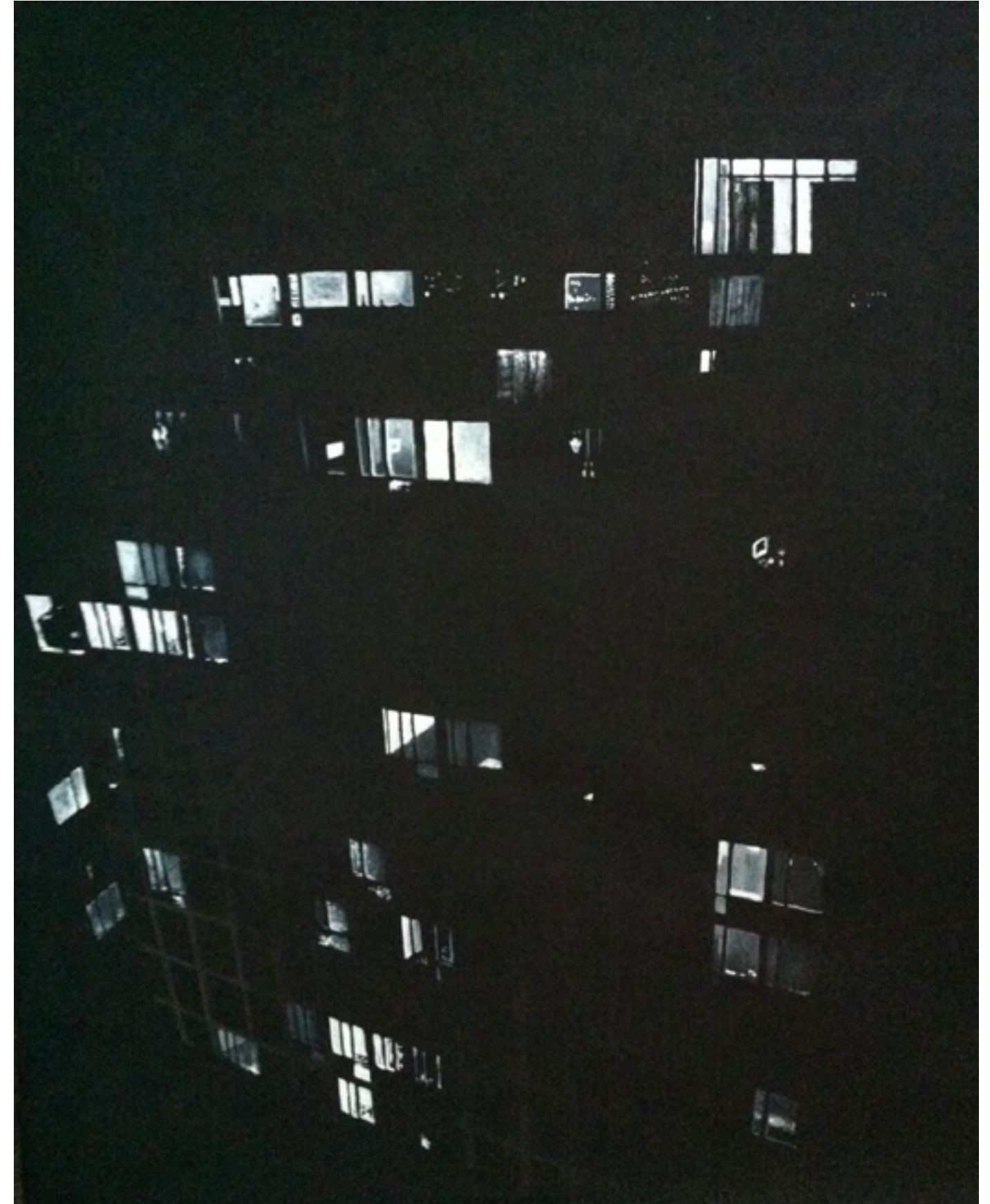
Peintures et installations réalisées en atelier de la compagnie



*La boutique du luthier - Aquarelle*

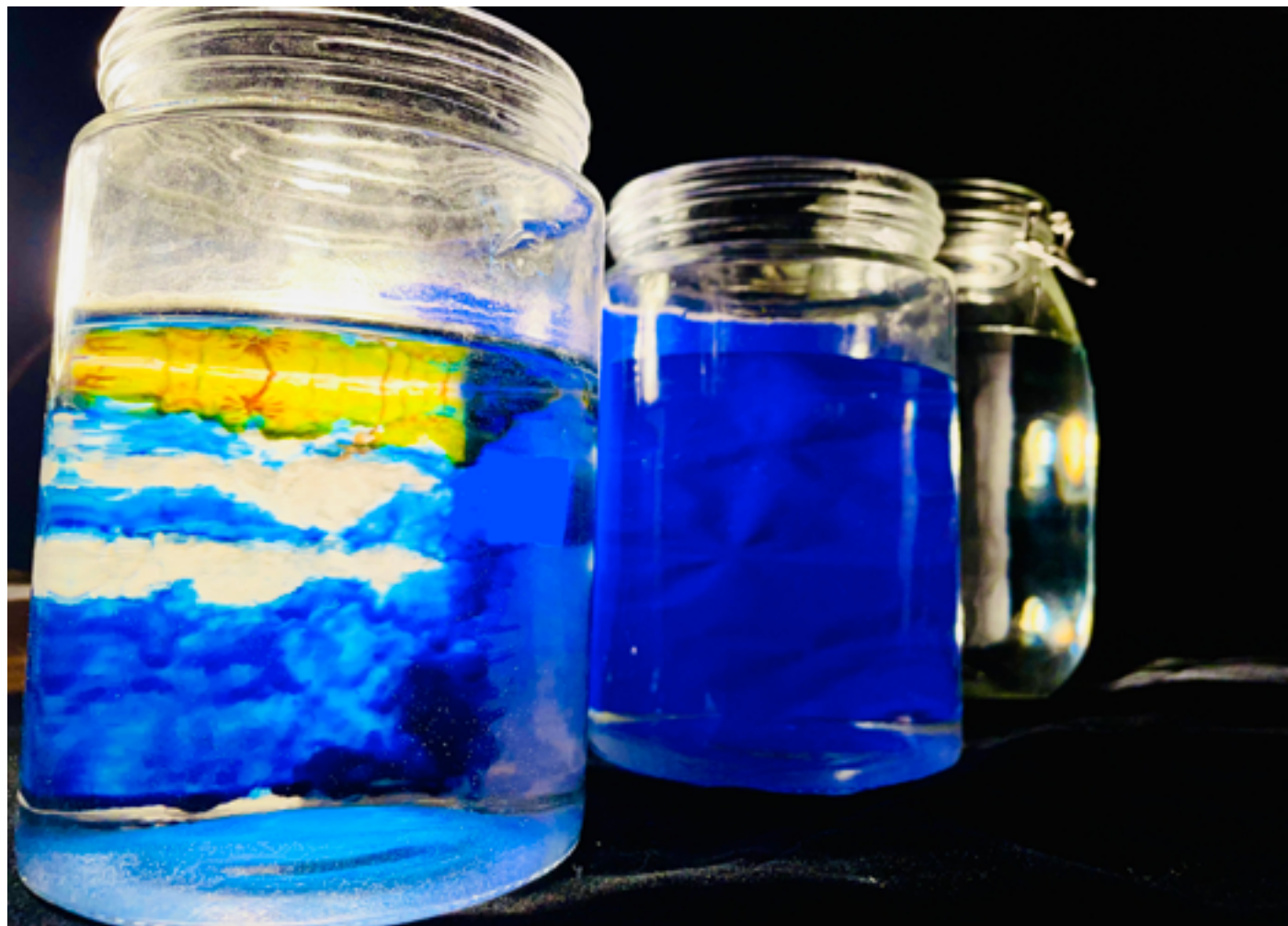


*Etude de personnages des années 30 - Aquarelle et gouache*



*Recherche de décors animables en clair obscur - Gouache*

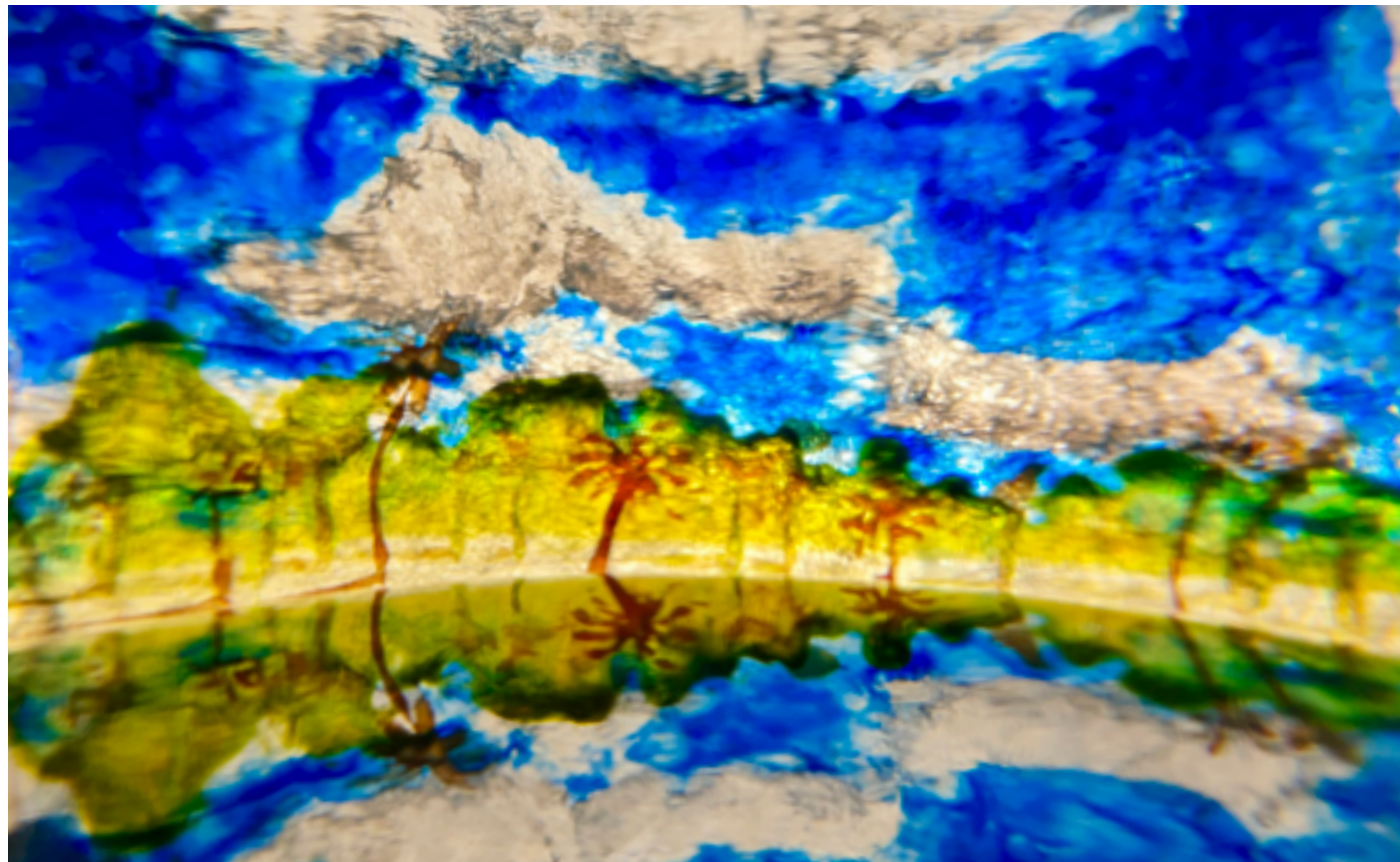




*Sur scène, disposés à la manière d'un cabinet de curiosité, des bocaux remplis d'eau permettent de filmer une série de séquences pour la scène de la guitare à la mer*



*Péllicule grattée et projetée dans un bocal pour la scène de la guitare traversant la tempête*



*Décor peint sur verre pour la scène de la plage brésilienne*



*Film plastique perforé pour la scène de la nuit en mer*



## LES ATELIERS STEREOPTIK

La compagnie va poursuivre et renforcer sa volonté de proposer des ateliers de pratique artistique à toutes les structures programmant les spectacles. Deux ateliers seront proposés :

- l'atelier peinture.
- l'atelier photo / vidéo

Ces ateliers peuvent se dérouler dans les théâtres mais aussi en milieu scolaire ou associatif, selon les partenariats envisagés par les structures culturelles. Ils peuvent être proposés soit après les représentations, soit en amont pour s'inscrire dans un travail de sensibilisation des publics. Ces ateliers sont animés par Romain BERMOND et Jean-Baptiste MAILLET et parfois par Mauro BORDIN, artiste peintre et professeur de peinture travaillant avec la compagnie depuis 2016.

### L'atelier peinture

Un atelier est proposé aux groupes scolaires, associatifs ou parent-enfant :

Il s'agit d'une peinture réalisée au pochoir sur une feuille de papier noire à l'aide d'une brosse à dent et de gouache blanche. Cette technique ne nécessite pas de savoir dessiner et demande peu de matériel pour un résultat qui est à la fois surprenant et très valorisant. L'idée est de proposer un atelier créatif, mais aussi de donner la possibilité aux enfants de le refaire chez eux. Cet atelier peut ensuite être reproduit en classe, en famille, entre amis... Cette proposition permet également à la compagnie de participer au renouvellement des liens entre les théâtres, les groupes scolaires ou encore le milieu associatif.



*Création d'un enfant réalisée lors de l'atelier peinture*

### L'atelier photo / vidéo

Un atelier est proposé à un public d'étudiants en art ou à des classes de lycéens avec option cinéma, théâtre... Cet atelier de quatre heures s'adresse à un groupe d'une dizaine de personnes. La volonté de Romain BERMOND et Jean-Baptiste MAILLET est de transmettre une façon de regarder et de sublimer des matériaux simples.

Tout commence par la recherche des matières premières. À l'endroit où se déroule l'atelier, le groupe sort dans la rue, dans un square et regarde par terre, cherche, imagine ce que pourraient devenir ces graviers, ces feuilles mortes, cette canette... De retour dans la salle de travail, chacune et chacun va minutieusement disposer ces trouvailles sur une table, tout en imaginant un mouvement de caméra, une prise de vue ou une teinte d'éclairage pour créer un paysage inattendu et cinématographique fait de pas grand-chose. Les photos, les films et l'éclairage sont réalisés grâce aux téléphones des étudiants.

A la fin de l'atelier, toutes les images sont projetées sur un grand écran ou un mur blanc, magnifiant le travail de toutes et tous, faisant prendre conscience que le petit peut devenir grandiose, que l'insignifiant peut avoir une puissance poétique insoupçonnée. Cet atelier est également un temps d'échange bienveillant et encourageant afin que la créativité de toutes et tous puisse s'exprimer librement.



*Matière première récoltée dans la rue*



*Photo réalisée à partir de ces matières premières*





*Peinture réalisée pour une exposition au Théâtre de la Ville - Paris - Gouache sur papier*

## STEREOPTIK L'EXPOSITION

*L'exposition STEREOPTIK s'articule autour des différents spectacles de la compagnie. Elle est constituée de peintures, de dessins mais aussi d'installations manipulables par le public, recréant certains passages des spectacles. En évolution permanente, elle s'enrichit de nouvelles œuvres issues du spectacle *Guitare*.*

Cette exposition, à géométrie variable, peut s'adapter à différents lieux d'accueil (théâtres, musées, lieux d'exposition, médiathèques...), favorisant la circulation des publics.

La compagnie souhaite également aller plus loin dans l'accessibilité à une œuvre en proposant, lorsque cela s'inscrit dans un projet en partenariat avec le théâtre, une exposition allégée pouvant s'adapter à tout type d'espace. Ce type d'exposition légère s'inscrit dans une démarche de sensibilisation à destination des publics.



*Exposition réalisée au Sablier - Centre National de la Marionnette*



*Installation réalisée au Musée de Louviers*





## LA COMPAGNIE

Constitué en 2008 lors de la création du spectacle du même nom, *STEREOPTIK* est un duo composé de Romain Bermond et Jean-Baptiste Maillet, tous deux plasticiens et musiciens. À partir d'une partition écrite et construite à quatre mains, chacun de leurs spectacles se fabrique sous le regard du public, au présent. Peinture, dessin, théâtre d'ombres, d'objets et de marionnettes, film muet, musique live, dessin animé sont autant de domaines dont *STEREOPTIK* brouille les frontières. Au centre des multiples arts convoqués sur la scène, un principe : donner à voir le processus technique qui conduit à l'apparition des personnages, des tableaux et d'une histoire. Le spectateur est libre de se laisser emporter par les images et le récit projetés, ou de saisir dans le détail par quel mouvement le dessin défile sur l'écran, comment l'encre fait naître une silhouette sur un fond transparent et quel instrument s'immisce pour lui donner vie. Visuelles, musicales et dépourvues de texte, les créations de *STEREOPTIK* suscitent la curiosité et l'étonnement par-delà les âges et par-delà les cultures.

Marion Canelas,

*Festival d'Avignon 2015*

*STEREOPTIK* est en convention avec la *DRAC Centre-Val de Loire - Ministère de la Culture* et la *Région Centre-Val de Loire*.

*STEREOPTIK* est artiste associé au *Théâtre de la Ville - Paris*

  
PRÉFÈTE  
DE LA RÉGION  
CENTRE-VAL  
DE LOIRE  
Liberté  
Égalité  
Fraternité

Direction régionale  
des affaires culturelles

  
RÉGION  
CENTRE  
VAL DE LOIRE





## GUITARE

Tout public

Durée : 55 minutes

Création : Automne 2027

Créé et interprété par Jean-Baptiste MAILLET et Romain BERMOND

Conditions techniques : Ouverture minimum 9 mètres

Profondeur minimum 7 mètres

Montage : Un service / représentation le jour même (selon horaires)

Exposition :

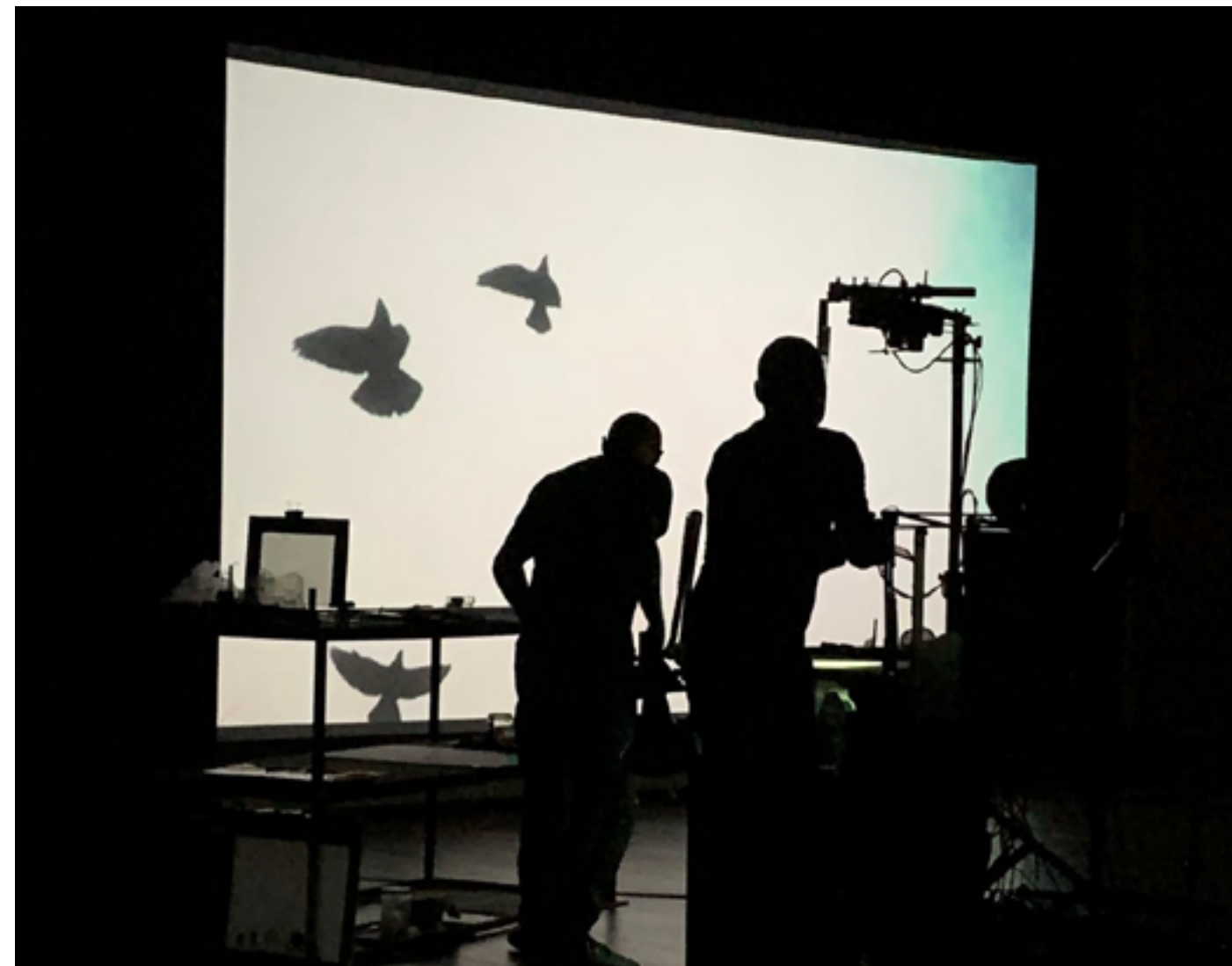
*STEREOPTIK*, l'exposition est proposée en lien avec les spectacles de la compagnie (plus d'informations sur le site internet de *STEREOPTIK*)

Atelier

Deux ateliers sont proposés en parallèle des représentations du spectacle

Autres spectacles disponibles en tournée :

Dark Circus, Antichambre, Congés Payés



**Production** : STEREOPTIK. **Diffusion** : Bureau Prima donna - Pascal Fauve

**Coproduction / soutiens** (en cours) : centres nationaux de la marionnette de Laval et Vendôme, scènes nationales de Cherbourg-en-Cotentin, Gap, Bayonne et Valence, théâtres de Redon et Charenton-le-Pont, L'Echalier - Agence rurale de développement culturel.

STEREOPTIK est en convention avec la DRAC Centre-Val de Loire - Ministère de la Culture et la Région Centre-Val de Loire.

## Contact

Diffusion

**bureau Prima donna**

**Pascal Fauve** / + 33 6 15 01 80 36 / [pascal.fauve@prima-donna.fr](mailto:pascal.fauve@prima-donna.fr)

Administration / Production

**Thomas Clédé** / +33 6 62 50 64 50/

[stereoptik.prod@gmail.com](mailto:stereoptik.prod@gmail.com)

**Site**

<https://stereoptik.com>

<https://prima-donna.fr>

